

# NISTOS

Document  
à lire et à  
conserver !



DICRIM



Document d'Information Communal sur les Risques Majeurs

## Que faire ?

Alerte, consignes et mesures de prévention

*Avec le  
soutien de :*



*et l'appui de :*



## Introduction

- P.03** Le mot du maire
- P.04** Quels risques sur ma commune ?
- P.06** Qui fait quoi en cas d'urgence ?
- P.08** Vigilance et alerte
- P.09** Constituer un kit d'urgence

## Les risques naturels

- P.10** Le risque crue et inondation
- P.14** Les risques météorologiques
- P.16** Le risque sismique
- P.18** Le risque feu de forêt
- P.20** Le risque avalanche
- P.22** Le risque mouvement de terrain

## L'indemnisation

- P.24** Les moyens d'indemnisation en cas de catastrophe naturelle

# LE MOT DU MAIRE



Le but de l'élaboration du DICRIM est de sensibiliser la population aux risques prévisibles et imprévisibles pouvant survenir sur la commune tels que les phénomènes climatiques extrêmes que l'on a connu en 2011 (gros orage localisé et stationnaire dans notre vallée pendant 2h) occasionnant une montée des eaux importante des ruisseaux « Nistos » et « Arize » causant d'importants dégâts sur les infrastructures routières, quelques habitations, coulées de boues, éboulements empêchant l'accès à certaines maisons isolées où le moyen de ravitaillement se faisait à pieds depuis la route départementale 75, coupure des

canalisations d'eau, obturation des busages, dégradation des berges des rivières, etc. Cet événement semblable à celui qui s'était produit en 1929 avait conduit en 2011 à une reconnaissance de catastrophe naturelle.

Notre commune reste exposée à d'autres phénomènes moins fréquents qui peuvent survenir comme un séisme, une tempête, une avalanche, ou un feu de forêt.

Les élus restent à votre disposition pour toute question relative à ce document et son application.

Le Maire de Nistos,  
**Fernand CAMPAN**

## QU'EST-CE QU'UN RISQUE MAJEUR ?

Le risque majeur se réfère à la possibilité qu'un événement d'origine naturelle ou anthropique (qui résulte de l'action humaine) survienne en occasionnant des dommages importants et en menaçant l'intégrité des personnes. Selon l'ampleur de l'événement, les capacités de réaction de notre société peuvent être dépassées.



**Aléa + Enjeux = Risque**



Le risque conduit parfois à la **catastrophe**.

## QUELS RISQUES MAJEURS À NISTOS ?



**Crue et inondation**



**Risques météorologiques**



**Séisme**



**Feu de forêt**



**Avalanche**



**Mouvement de terrain**

# NISTOS SE SOUVIENT...

Notre commune a connu par le passé plusieurs événements dommageables provoqués par des phénomènes naturels inhérents au territoire de montagne. Même si l'échelle d'une vie ne suffit pas pour être témoin de leur manifestation, il n'empêche que ces phénomènes ont toujours existé et peuvent ressurgir à l'avenir.



1929

Crue généralisée des ruisseaux du Nistos, de l'Arize et de Bourgy. La force des eaux torrentielles détruit plusieurs chemins communaux, détériore les ponts, emporte les murs... Les aqueducs sont bouchés et les chaussées ravinées. (source : ONF-RTM)



2011

Orage localisé et d'une intensité exceptionnelle. L'intégralité de la voirie est détruite ou endommagée et quelques habitations sont inondées. Un garage est détruit par un glissement de terrain consécutif à la crue. La crue de juin 2013 entraînera des conséquences de la même nature. (source : ONF-RTM / Mairie)



1875

Crue torrentielle importante du Nistos en début d'été. À Nistos, 3 maisons et 2 granges sont détruites par les eaux. Plusieurs autres habitations et granges sont endommagées. Un scénario similaire se produit en juin 1885. (source : ONF-RTM)



2010

Une coulée de neige fraîche provenant de la forêt syndicale coupe l'accès à la station de Nistos. (source : ONF-RTM)



2021

Pluies intenses et fonte des neiges gonflent le bassin versant du Nistos, en crue. Les berges et les murs de soutènement s'effondrent et plusieurs terrains riverains sont inondés. (source : ONF-RTM)



# Qui fait quoi en situation d'urgence ?



Pour faire face aux événements imprévus dans sa commune, le Maire et son équipe municipale mettent au point une stratégie d'actions dont l'objectif est d'oeuvrer pour la sauvegarde des personnes et des biens. Cette stratégie est inscrite dans le Plan Communal de Sauvegarde (PCS). En cas de risque fort, le maire alerte la population des dangers potentiels et peut prendre des mesures préventives (évacuation, interdiction d'accès, réquisition, etc.).

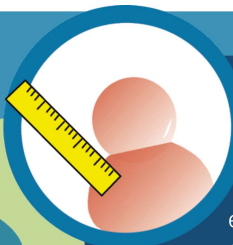


# VOUS



Vous faites pleinement partie de la chaîne de la sécurité civile en France car vous êtes le premier acteur de votre sécurité ! Dès les premiers instants d'un événement majeur, c'est à vous de prendre avec calme et courage les mesures de bon sens pour votre protection et celle de vos proches. Le livret que vous avez dans les mains met en lumière les consignes de sécurité à mettre en œuvre pour chacun des risques présents sur votre commune.



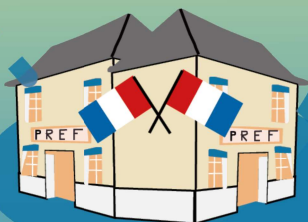


Toutes les écoles ont l'obligation d'élaborer leur Plan Particulier de Mise en Sûreté (PPMS). Ce plan décrit la ligne de conduite à suivre en cas d'événement majeur au sein ou autour de l'établissement et les mesures prises par le corps enseignant et le personnel pour assurer la sauvegarde des élèves. Des exercices réguliers sont réalisés chaque année pour impliquer les élèves.

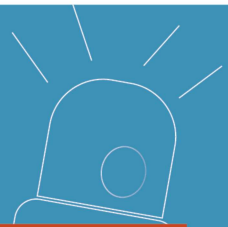
Les sapeurs-pompiers du Service Départemental d'Incendie et de Secours (SDIS) portent assistance au maire dans la mise en place des mesures préventives. Ils sont parfois amenés à intervenir en situation dangereuse pour protéger et sauver les personnes.



Lorsque l'événement dépasse plusieurs limites communales, le préfet du département endosse le rôle du Directeur des Opérations de Secours (DOS) et dirige l'action de tous les intervenants engagés pour protéger la population.



# Vigilance et alerte



La vigilance et l'alerte sont des enjeux importants vis-à-vis des risques. Une population qui a conscience des dangers sera à même de réagir à temps pour se mettre en sûreté. Ne pas voir arriver le danger se traduit généralement par des conséquences plus lourdes. Connaître les risques induits par un phénomène, c'est se donner les moyens de les surmonter.

## S'informer pour anticiper



Les risques relatifs aux phénomènes météorologiques (épisode pluvio-orageux, tempête, inondation, avalanche, etc.) sont prévus à l'avance ou estimés par Météo France. En tout temps et pour tout événement climatique, il est fortement recommandé de consulter régulièrement les vigilances émises sur :



[www.vigilance.meteofrance.fr](http://www.vigilance.meteofrance.fr)



@VigiMeteoFrance

## Donner l'alerte

En cas d'accident ou d'événement grave impliquant la mise en danger des personnes, alertez les secours :

**Les pompiers : composez le 18** ou le **112** (numéro d'appel d'urgence européen)

**Le SAMU : composez le 15**

## Recevoir une alerte :

### les canaux d'alerte de ma commune



#### Le porte à porte

Soyez attentif, la mairie pourra vous alerter de vive voix en cas d'événement.



#### Appels téléphoniques

Gardez votre tél. portable à proximité.



#### Journal électronique

Consultez-le régulièrement et restez informé sur la situation.



# Constituer un kit d'urgence

Certains phénomènes tels que les crues torrentielles surviennent de manière brutale et parfois sans prévenir comme les séismes. Pour votre sécurité, il peut vous être demandé d'évacuer votre domicile aussi vite que possible. Constituez votre kit d'urgence à l'avance :

## Papiers d'identité



- ✓ Photocopies des cartes d'identité
- ✓ Cartes vitales
- ✓ Permis de conduire
- ✓ Contrats d'assurance

## Équipements utiles



- ✓ Radio à piles
- ✓ Lampe torche
- ✓ Double des clés voiture/maison
- ✓ Livres ou jeux pour vos enfants

## Soin et hygiène



- ✓ Trousse de premiers secours
- ✓ Traitement médical
- ✓ Ordonnances importantes
- ✓ Produits de toilette

## Se couvrir en hiver



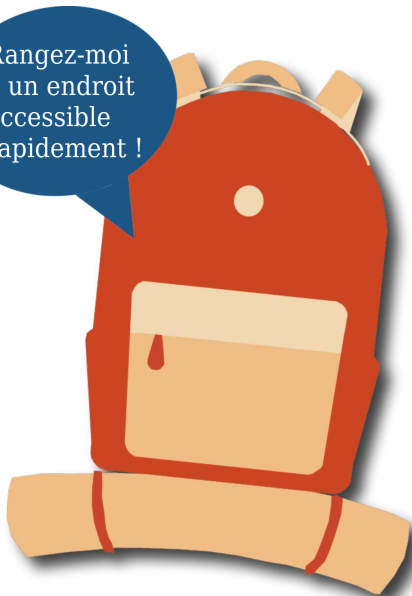
- ✓ Vêtements chauds
- ✓ Couvertures

## À boire et à manger



- ✓ Eau potable (1 litre/pers.)
- ✓ Aliments non périssables
- ✓ Croquettes pour vos animaux domestiques

Rangez-moi à un endroit accessible rapidement !



Préparer un sac qui contient ces éléments, c'est s'assurer de ne manquer de rien en cas de sinistre ou d'évacuation de votre domicile. Pensez-y !



## Risque de **CRUE et d'INONDATION**

À Nistos, les inondations sont provoquées par le débordement des ruisseaux du Nistos, de l'Arize et de leurs affluents. La crue de ces cours d'eau peut être soudaine lors d'un orage et en raison des fortes pentes, nos ruisseaux ont la capacité de transporter des matériaux solides (sable, blocs rocheux, troncs d'arbres), ce qui peut aggraver les conséquences des crues.

Les crues du Nistos sont fréquentes et peuvent provoquer des dommages considérables aux berges, à la voirie et aux propriétés riveraines sur l'ensemble du tronçon allant du quartier Arreouas au Bas-Nistos. Situé à la confluence des deux ruisseaux majeurs de la commune, le hameau du Cap d'Arize et le secteur de la salle des fêtes sont particulièrement exposés aux inondations. En plus des caprices du Nistos, le secteur du Haut-Nistos peut aussi faire face aux débordements du ruisseau de

Castenné qui capte les précipitations s'abattant sur le col d'Estivère. Le ruissellement pluvial sur les pentes de la vallée peut être aussi la cause des inondations, notamment à la Gaillarde.

Pour réduire le risque d'inondation, il est primordial d'entretenir les berges de nos cours d'eau afin d'éviter que des embâcles (bouchons) ne se forment pendant les crues. En cas d'épisode de crue important, la mairie assurera l'ouverture d'un lieu d'accueil pour les éventuels sinistrés.



*Un cours d'eau est en crue lorsque son débit augmente sensiblement.*

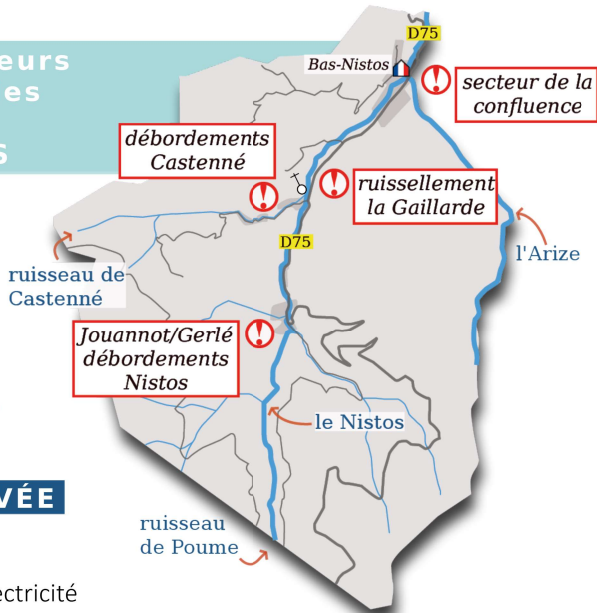


*L'inondation se réfère au débordement des eaux hors du lit ordinaire.*



*Le Bas-Nistos occupé par les eaux de l'Arize et du Nistos en 2011 (photo : Mairie)*

## Les secteurs inondables connus à NISTOS



## QUE DOIS-JE FAIRE ?

### AVANT L'ARRIVÉE DE L'EAU



- ✓ Coupez le gaz et l'électricité
- ✓ Placez en hauteur les meubles, les appareils ménagers et les denrées périssables
- ✓ Si vous êtes riverain d'un cours d'eau en crue, préparez-vous à une évacuation
- ✓ Prévoyez un kit d'urgence (papiers importants, eau potable, médicaments, etc.)

### PENDANT L'INONDATION



- ✓ Ne vous engagez ni en voiture ni à pied dans une zone inondée
- ✓ Mettez-vous en sûreté dans les étages avec les équipements indispensables
- ✓ N'évacuez que si la situation l'exige ou si les autorités vous l'ont ordonné
- ✓ N'allez pas chercher vos enfants à l'école, ils sont pris en charge
- ✓ Écoutez la radio sur les fréquences locales afin de vous tenir informé de la situation

### APRÈS L'INONDATION



- ✓ Évaluez les dégâts et identifiez les dangers potentiels
- ✓ Chez vous, ne rétablissez le courant électrique que si l'installation est sèche et chauffez dès que possible
- ✓ Aérez toutes les pièces de votre logement
- ✓ Apportez votre aide aux personnes âgées et handicapées proches
- ✓ Entamez les démarches d'indemnisation auprès de votre assureur dès lors que l'état de catastrophe naturelle est reconnu sur votre commune

# Risque de CRUE et d'INONDATION



## LES MESURES ENGAGÉES PAR LA COMMUNE...

### ...EN PRÉVENTION

Notre commune fait partie du Pôle d'Équilibre Territorial et Rural du Pays des Nestes, établissement public chargé de la compétence GEMAPI. Cette dernière œuvre en partie pour la prévention des inondations car elle engage des actions d'**entretien des cours d'eau** pour limiter tout obstacle au libre écoulement des eaux et elle prévoit la **création et la gestion d'ouvrages de protection contre les inondations** à l'échelle du bassin versant de la Neste.

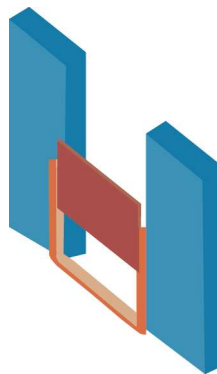
### ...EN CAS D'URGENCE

Le Plan Communal de Sauvegarde (PCS) peut être activé par le maire pour répondre à une situation inquiétante ou une situation d'urgence. Le plan permet notamment **d'alerter et d'informer la population**, d'assurer un suivi météorologique et **d'engager l'évacuation et la fermeture des zones exposées** aux inondations.

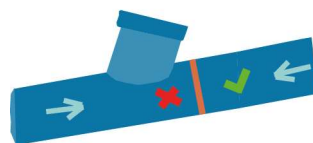
## CE QUE VOUS POUVEZ FAIRE...

### ...CHEZ VOUS

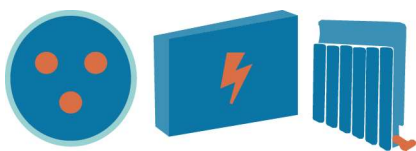
Des mesures individuelles peuvent être prises si votre logement est exposé aux inondations :



*Installation temporaire de batardeaux pour empêcher les eaux de pénétrer*



*Installation de clapets anti-retour pour empêcher l'inondation d'entrer par les égouts*



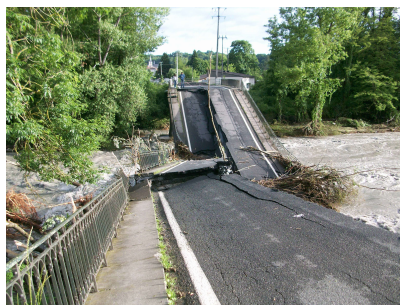
*Mise hors d'eau du réseau et du tableau électriques, des appareils de chauffage, des centrales de climatisation...*

Pour savoir si votre habitation est située en zone inondable, rapprochez vous de la mairie de votre commune et demandez à consulter **le Plan de Prévention des Risques** (PPR).

## LA CRUE DE JUIN 2013

Conjugué à la fonte des neiges abondantes de l'hiver 2012-2013, un épisode pluvio-orageux a provoqué

une crue importante dans le bassin de la Neste. Celle-ci avait directement impacté les villages riverains, des campings, des lotissements et de nombreux terrains agricoles. Elle avait entraîné des dégâts qui ont été chiffrés par le département à hauteur de 8 millions d'euros (sur les biens non assurables).



*Le pont de Saint-Laurent-de-Neste détruit par la crue de juin 2013*



**Observatoire  
de la Neste**

Envie d'en savoir plus sur la gestion des cours d'eau et les crues du passé en vallée de la Neste ?

Rendez-vous sur :

[www.observatoire-neste.fr](http://www.observatoire-neste.fr)



## Risques

# MÉTÉOROLOGIQUES



*Les tempêtes atlantiques apportent des précipitations intenses et des vents violents.*



*Les vigilances émises par Météo France constituent notre meilleur moyen d'anticiper l'urgence.*

Au même titre que toutes les communes en France, notre commune peut être sujette aux vents violents, aux orages et aux tempêtes. Même au cœur des Pyrénées, les dépressions qui viennent de l'Atlantique peuvent avoir des conséquences proportionnelles à leur intensité.

Après le passage d'un phénomène tempétueux, sont généralement observés des désordres importants sur les réseaux (routier, électrique, de télécommunication, d'eau), des dommages aux toitures et aux véhicules, des inondations et mouvements de terrain et d'autres conséquences plus diverses.

Les campings sont des enjeux particulièrement vulnérables face aux aléas météorologiques et les bâtiments en dur constitueront naturellement nos meilleurs abris.

Les phénomènes météorologiques intenses sont généralement prévus entre 48 et 24h à l'avance par Météo France. Anticiper leur passage nous permet de mettre à l'abri les biens et de faire des réserves en eau. Il conviendra d'éviter tout déplacement pendant l'intempérie.



*Une bétailère rouge sur le toit d'une grange à Aspin-Aure après les intempéries de décembre 2019 (photo : mairie Aspin-Aure)*

# QUE DOIS-JE FAIRE ?

## LORSQUE LE DÉPARTEMENT EST

### EN VIGILANCE ORANGE



Vent violent

- ✓ Limitez vos déplacements
- ✓ Annulez vos activités extérieures
- ✓ Rangez et fixez les objets susceptibles de s'envoler ou d'être endommagés
- ✓ Prévoyez une réserve d'eau potable



Pluie-inondation

- ✓ Limitez vos déplacements
- ✓ Annulez vos activités extérieures
- ✓ Ne vous engagez en aucun cas, à pied ou en voiture, sur une voie immergée. Seuls 30 cm d'eau suffisent pour emporter un véhicule.



Orages

- ✓ Limitez vos déplacements
- ✓ Évitez l'utilisation du téléphone et des appareils électroniques
- ✓ Abritez-vous dans un bâtiment



Neige/verglas

- ✓ Renseignez-vous sur les conditions de circulation et adaptez vos équipements
- ✓ Dégagez la neige devant votre domicile et le long de votre voie d'accès



Grand froid

- ✓ Vérifiez le bon fonctionnement de votre système de chauffage
- ✓ Aérez régulièrement votre logement



Canicule

- ✓ En journée, fermez volets et fenêtres. La nuit, aérez votre logement
- ✓ Buvez beaucoup d'eau et mangez normalement
- ✓ Évitez de sortir entre 11h et 21h

### EN VIGILANCE ROUGE

- ✓ Restez chez vous
- ✓ N'intervenez en aucun cas sur les toitures et ne touchez pas les câbles électriques tombés au sol
- ✓ Restez à l'écoute des stations de radio locales

- ✓ Restez chez vous
- ✓ Si vous habitez en zone inondable, surveillez la montée des eaux et mettez vos biens à l'abri
- ✓ Évacuez si les autorités ou les secours vous le demandent

- ✓ Restez chez vous
- ✓ Soyez attentif aux départs de feu et aux crues torrentielles
- ✓ Éteignez vos appareils électro.

- ✓ Limitez vos déplacements
- ✓ Facilitez le passage des engins de dégagement des routes

- ✓ Restez en contact avec les personnes fragiles de votre entourage

- ✓ Restez en contact avec les personnes fragiles de votre entourage
- ✓ Si nécessaire, rendez-vous dans un endroit frais ou climatisé



## Risque **SISMIQUE**



*La magnitude d'un séisme se réfère à l'énergie libérée sous terre par le séisme.*



*L'intensité d'un séisme s'évalue selon ses effets observés à la surface.*

Les Pyrénées bougent tous les jours ! Situés au contact des plaques européenne et ibérique, notre chaîne de montagne et son piémont sont soumis à de nombreux séismes. Un séisme résulte d'une rupture brutale le long d'une faille, provoquant des ondes sismiques. On enregistre près d'un millier de séismes par an sur l'ensemble du massif pyrénéen. La plupart d'entre eux sont trop faibles pour qu'on puisse les ressentir mais les plus forts ont eu et pourront avoir des effets à grande échelle. Rappelons-nous le séisme d'Arette qui avait fait une victime et dévasté le village en 1967. La vallée d'Ossau fut impactée par le séisme de février 1980. Plus récemment, la Bigorre a tremblé en 2006 et des dégâts matériels avaient été recensés en vallée des Gaves.

Aujourd'hui, les meilleurs moyens de limiter les conséquences d'un séisme

fort sont la construction parasismique (qui empêche les bâtiments de s'effondrer) et les bons réflexes à avoir pendant et après les premières secousses.

Notre commune est située en zone de sismicité « moyenne » (4 sur une échelle de 5) impliquant un niveau d'exposition important aux séismes forts.



*Le clocher de l'église d'Arette (64) après le séisme de 1967 (archives de la Mairie d'Arette)*

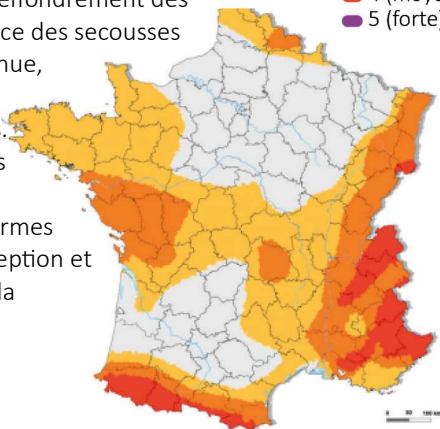


# CONSTRUCTIONS ET RENFORCEMENTS PARASISMICIQUES

## Zones de sismicité

- 1 (très faible)
- 2 (faible)
- 3 (modérée)
- 4 (moyenne)
- 5 (forte)

Gardons à l'esprit que les victimes déplorées après un séisme sont dues à la chute d'objets ou, plus rarement, à l'effondrement des constructions. Ne pouvant ni limiter la puissance des secousses sismiques, ni prédire le moment de leur survenue, notre action sur le bâti demeure le meilleur moyen pour nous prémunir contre les séismes. Depuis près d'un demi-siècle, les constructions dans les Pyrénées sont normées par une réglementation stricte (depuis 2011 par les normes européennes Eurocode 8) qui prône une conception et un dimensionnement des ouvrages adaptés à la sismicité des territoires.



## QUE DOIS-JE FAIRE ?

### MAINTENANT



- ✓ Fixez les appareils et les meubles lourds pour empêcher leur chute
- ✓ Retirez les objets qui sont en hauteur

### PENDANT

#### LA PREMIÈRE SECOUSSE



- ✓ **SI VOUS ÊTES À L'INTÉRIEUR :** placez-vous près d'un mur porteur ou sous une table solide et éloignez-vous des fenêtres
- ✓ **SI VOUS ÊTES À L'EXTÉRIEUR :** éloignez-vous des bâtiments, des arbres, des poteaux et de tout ce qui peut chuter

### APRÈS

#### LA PREMIÈRE SECOUSSE



- ✓ **MÉFIEZ-VOUS DES RÉPLIQUES,** il peut y avoir d'autres secousses : évacuez le bâtiment dans lequel vous vous trouvez et rendez-vous dans un espace ouvert, à l'écart des édifices
- ✓ Ne prenez pas l'ascenseur
- ✓ Évitez d'emprunter les ponts
- ✓ Ne téléphonez pas sauf en cas d'urgence pour éviter de saturer les lignes
- ✓ Apportez votre aide aux personnes âgées et handicapées proches sans vous mettre en danger



## Risque **FEU de FORÊT et de VÉGÉTATION**



*Les trois  
facteurs qui  
conditionnent  
les feux de  
forêt.*



*Les feux  
concernent tant  
les forêts que les  
landes et les  
pelouses.*

On parle de feu de forêt lorsqu'un incendie a détruit des arbres, arbustes ou broussailles sur une surface minimale d'un hectare. Les départs de feu peuvent être d'origine naturelle (foudre) mais sont plus souvent causés par l'action humaine : les écobuages mal contrôlés, l'affluence touristique et l'imprudence des pyromanes. La propagation et l'importance d'un incendie dépend significativement du vent, de la sécheresse et du type de végétation.

Notre commune est occupée à près de 80% par des forêts dont la forêt syndicale de Nistos, la forêt communale de Nistos et la forêt domaniale de Bize-Nistos. Le risque de feu de forêt est surtout présent sur les hauteurs de la commune. Il n'est cependant pas à exclure le fait qu'un feu puisse se propager jusqu'au fond de vallée en menaçant des secteurs

Les services d'incendie et de secours s'engagent dans la surveillance des massifs forestiers lorsque le risque est fort et, bien sûr, dans la protection des enjeux et des personnes quand un feu est déclaré. Le maire agit aussi pour protéger la population de sa commune en engageant des mesures d'évacuation si la situation l'exige.



*Feu de végétation en 2019 suite à la perte de contrôle d'un brûlage dirigé  
(photo : mairie de Jézeau)*

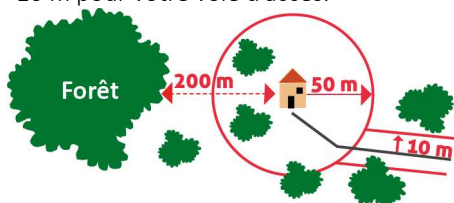
## Défense de la forêt contre les incendies

En France, la politique de prévention des incendies prône l'aménagement, l'équipement et l'entretien des espaces forestiers. Il est ainsi courant d'observer dans nos forêts des pistes dédiées à l'accès des véhicules de lutte et des points d'eau stratégiques. La surveillance estivale, le débroussaillage ou encore la fermeture des forêts sont des mesures qui composent la DFCL.



## Obligation légale de débroussaillage

Le débroussaillage permet de diminuer le volume de végétation combustible dans les forêts, les landes et les plantations. Il permet aussi de créer une discontinuité entre les zones habitées et les espaces boisés. Ainsi, si votre propriété est située à moins de 200 m d'un espace boisé alors vous devez débroussailler la végétation dans les 50 m autour de votre habitation et 10 m pour votre voie d'accès.



## QUE DOIS-JE FAIRE ?

### POUR LIMITER LE RISQUE



- ✓ N'allumez ni feu, ni barbecue aux abords des forêts. Ne jetez jamais vos mégots
- ✓ Reportez vos travaux hors des périodes de sécheresse
- ✓ Ne stockez pas vos combustibles (bois, fuel, butane) contre votre habitation



- ✓ Procédez au débroussaillage de la végétation dans les 50 m autour de chez vous
- ✓ **Si vous pratiquez l'écobuage**, veillez à respecter les procédures de déclaration en prévenant les propriétaires riverains, les mairies concernées et le SDIS (pompiers). Retrouvez toutes **les mesures préventives dans l'arrêté préfectoral** relatif à l'incinération des végétaux du 18 août 2021 sur [www.hautes-pyrenees.gov.fr](http://www.hautes-pyrenees.gov.fr)

### LORSQU'UN FEU EST DÉCLARÉ



- ✓ Si vous êtes témoin d'un départ de feu, prévenez le 18 en précisant sa localisation
- ✓ **SI VOUS ÊTES À L'EXTÉRIEUR** : éloignez-vous du feu dos au vent

- ✓ **SI VOUS ÊTES À L'INTÉRIEUR** : évacuez sur ordre des autorités ou des secours. S'il est trop tard pour évacuer, ouvrez votre portail pour faciliter l'accès des secours puis confinez-vous dans votre habitation

- ✓ Fermez vos volets, portes et fenêtres et bouchez les entrées d'air avec des chiffons mouillés
- ✓ Fermez les bouteilles de gaz





## Risque d'AVALANCHE



*Les pentes comprises entre 30 et 55° sont favorables au départ des avalanches.*



*Les avalanches de poudreuse se déplacent à des vitesses comprises entre 100 et 400 km/h.*

Les avalanches sont des phénomènes gravitaires qui impliquent le glissement rapide d'une masse de neige sur une pente. Outre les chutes abondantes de neige, le risque d'avalanche s'accroît par temps de pluie, lorsqu'il y a du vent et quand les températures remontent. Les phénomènes météorologiques ne sont pas les seuls facteurs de déclenchement des avalanches car les skieurs et randonneurs peuvent provoquer la surcharge du manteau neigeux.

Sous forme de plaque, d'aérosol ou de neige lourde, les avalanches peuvent ensevelir les personnes sur leur trajet


et générer des dégâts sur les constructions, les équipements et le patrimoine forestier.

À Nistos, le risque est faiblement présent car limité au sud de la commune. La route d'accès à la station hivernale peut être coupée à la suite d'une avalanche.

Il convient néanmoins d'être correctement informé, en tout temps et en tout lieu, sur ces phénomènes avant de pratiquer une activité en montagne (ski, randonnée, etc.) durant l'hiver et le printemps.

## Bulletin d'estimation du risque avalanche

De la mi-octobre à fin avril, Météo France édite quotidiennement un bulletin qui évalue, sur une échelle de 1 à 5, le risque d'avalanche à l'échelle d'un massif. Le niveau de risque dépend de la stabilité du manteau neigeux et des conséquences d'un départ d'avalanche. Le BRA est un outil préventif qui vous renseigne sur les conditions de neige et vous permet d'adapter votre comportement.

1		<b>Faible</b> - conditions généralement favorables
2		<b>Limité</b> - Instabilité limitée souvent à quelques pentes
3		<b>Marqué</b> - instabilité sur de nombreuses pentes
4		<b>Fort à très fort</b> - conditions très dévotables
5		

## QUE DOIS-JE FAIRE ?

### AVANT DE PARTIR EN MONTAGNE EN HIVER ET AU PRINTEMPS

- ✓ Consultez le bulletin d'estimation du risque d'avalanche, Météo France en rédige un par secteur (dont AURE-LOURON) sur [meteofrance.com](http://meteofrance.com)
- ✓ **Équipez-vous** d'un détecteur de victimes et d'avalanches (DVA) et d'une pelle à neige : ces objets sauvent des vies
- ✓ Prévoyez des vêtements chauds, une couverture de survie et de la nourriture, des conditions météorologiques défavorables peuvent allonger votre sortie
- ✓ **Ne partez pas seul** ou signalez votre itinéraire et l'heure de votre retour à quelqu'un

### SI VOUS ÊTES TÉMOIN D'UNE AVALANCHE

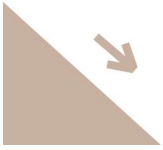
- ✓ Suivez des yeux la ou les personnes emportées puis repérez le lieu où vous les avez vues pour la dernière fois
- ✓ **Composez le 112 et alertez les secours** en indiquant le lieu de l'accident et le nombre de personnes concernées
- ✓ Cherchez les victimes à l'aval de leur point de disparition, sans vous mettre en danger. Si possible demandez à une autre personne de surveiller le couloir et de prévenir en cas de seconde avalanche

### SI VOUS ÊTES VICTIME D'UNE AVALANCHE

- ✓ Essayez de garder votre sang-froid
- ✓ Fuyez perpendiculairement à la trajectoire de l'avalanche. **SI VOUS ÊTES PRIS**, tentez de vous cramponner aux obstacles et de rester à la surface en prenant appui sur les blocs de neige
- ✓ Dès l'arrêt de l'avalanche, dégagez en priorité une poche d'air devant votre visage pour respirer si vous êtes enseveli puis tentez d'atteindre la surface



## Risque de **MOUVEMENT de TERRAIN**



*L'importance de la pente du terrain favorise le développement des glissements.*



*Sensibles aux effets de l'eau, les mouvements de terrain sont plus fréquents lors des fortes pluies ou lorsque la neige fond.*

Un mouvement de terrain est un déplacement plus ou moins brutal du sol ou du sous-sol. On distingue les mouvements lents (glissements de terrain) des mouvements rapides (chutes de blocs, éboulements, coulées de boue, etc.). Plusieurs facteurs naturels ou anthropiques peuvent être à l'origine de ces mouvements : période de gel-dégel, secousse sismique, sécheresse, déboisement... mais le premier déclencheur des mouvements de terrain est l'eau qui provient des précipitations intenses ou de la fonte des neiges.

Sur le territoire communal, ces phénomènes auront tendance à se manifester sur les pentes les plus fortes et les moins stables, notamment à la suite d'intempéries.

Ce fut le cas pour le glissement de terrain qui avait détruit un garage à Nistos en 2011. Les reliefs de Mont Mouch, de Castenné et du sud de la commune sont potentiellement les secteurs les plus concernés par le risque de glissement de terrain ou de talus et de chutes de blocs ou de pierres au regard des fortes pentes et des affleurements rocheux visibles.



*Les glissements de talus peuvent parfois obstruer certaines routes (photo non-représentative du territoire)*



## RETRAIT-GONFLEMENT des ARGILES

Un phénomène particulier concerne les sols argileux qui, selon leur teneur en eau, se gonflent en période humide et se tassent en période sèche. Ces variations de terrain sont lentes et ont une faible amplitude mais suffisent à engendrer des conséquences importantes sur certains bâtiments.

Pour en savoir plus, rendez-vous sur  
[www.georisque.gouv.fr](http://www.georisque.gouv.fr)

### Les cavités souterraines à NISTOS

De nombreuses cavités naturelles ont été recensées sur le territoire communal de Nistos par la base de données « Cavité » du bureau des recherches géologiques et minières (BRGM). La majorité d'entre elles sont localisées sur les pentes du Mont Mouch mais certaines sont présentes dans les secteurs habités de la Fargue, du Bas-Nistos, de Gerlé et de Jouannot. Pour en savoir plus sur leur localisation, rendez-vous sur la page dédiée du site du BRGM :

<https://infoterre.brgm.fr/page/cavites-souterraines>

## QUE DOIS-JE FAIRE ?

### PENDANT

#### UN ÉBOULEMENT, UN GLISSEMENT OU UNE COULÉE



- ✓ Fuyez perpendiculairement au mouvement et non pas dans le sens de la pente
- ✓ Gagnez le point en hauteur le plus proche, vous y serez plus en sécurité que sur les parties basses
- ✓ Informez les autorités dans tous les cas et les secours si vous pensez que des personnes ou des habitations étaient sur le chemin du mouvement de terrain

### QUAND

#### LE MOUVEMENT A TERMINÉ SA COURSE



- ✓ Évaluez les dégâts et identifiez les dangers potentiels
- ✓ N'entrez jamais dans un bâtiment endommagé et n'empruntez pas les routes fragilisées
- ✓ Apportez votre aide aux personnes sinistrées sans vous mettre en danger
- ✓ Empêchez l'accès au public car des dangers peuvent subsister

# Moyens d'indemnisation en cas de catastrophe naturelle



Le dispositif d'indemnisation des victimes de catastrophes naturelles a été mis en place par la loi n°82-600 du 13 juillet 1982 modifiée, puis intégré dans le code des assurances, en ses articles L.125-1 et suivants. Ce dispositif couvre uniquement les dommages matériels directement causés sur des biens assurés.

## Comment se faire indemniser en cas de catastrophe naturelle ?

### Deux conditions sont à remplir :

#### 1. Avoir souscrit à une assurance

Il faut avoir souscrit une assurance de dommages aux biens (multirisques habitation, multirisques automobile, local professionnel...). La garantie catastrophes naturelles fait systématiquement partie de ces contrats, sauf pour les bateaux. Les biens couverts uniquement par un contrat d'assurance responsabilité civile, eux, ne bénéficient pas de cette garantie

#### 2. La reconnaissance de l'état de catastrophe naturelle par arrêté interministériel

La catastrophe naturelle doit avoir été reconnue comme telle par un arrêté interministériel publié au Journal officiel de la République française (JO), qui précise les zones touchées, les périodes auxquelles les faits se sont produits et la nature des dommages causés par l'événement.

**Il revient au maire de procéder à cette demande de reconnaissance de l'état de catastrophe naturelle pour la commune dans un délai maximal de 24 mois après la survenue du phénomène.**

Une fois l'arrêté interministériel publié au JO, l'assuré a dix jours pour déclarer son sinistre auprès de sa compagnie d'assurance.

L'assureur a trois mois pour indemniser les sinistrés à partir de cette publication.

#### À noter :

- si les biens ont été construits malgré l'interdiction faite par un plan de prévention des risques naturels (PPRn), l'assureur n'a pas l'obligation de couvrir les dommages dus à une catastrophe naturelle

- si les travaux de prévention exigés par un PPRn n'ont pas été réalisés dans les cinq ans après la mise en place de ce plan, l'assureur n'a pas l'obligation de prendre en charge les dégâts occasionnés.



## Une franchise\* réglementée

Lors de la mise en jeu de la garantie catastrophe naturelle, une franchise s'applique. Cette franchise légale est modulée selon la nature des biens endommagés.

Pour les biens personnels, les franchises sont les suivantes :

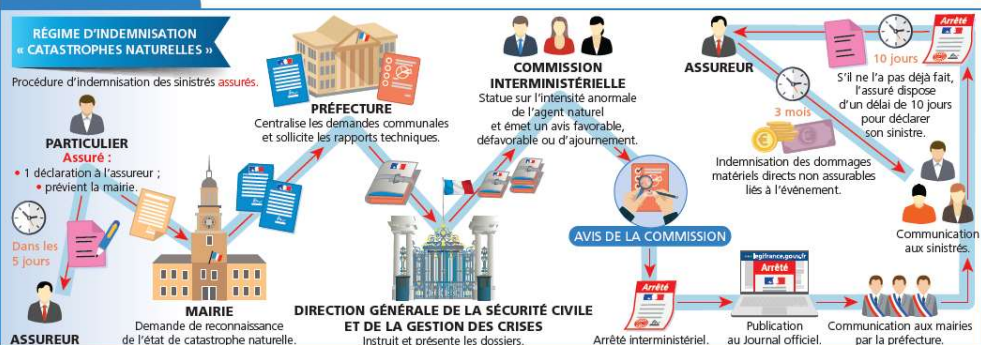
- 380 € pour les habitations ou tout autre bien à usage non professionnel
- 1 520 € si le dommage provient d'un mouvement de terrain dû à un retrait-gonflement des argiles

\*Franchise : Somme qui reste à la charge de l'assuré à la suite d'un sinistre et qui ne sera donc pas remboursée par l'assureur

## Les étapes de la procédure d'indemnisation

### DISPOSITIFS D'INDEMNISATION DANS LE CAS DE CATASTROPHES NATURELLES

#### LA PROCÉDURE ORDINAIRE.



#### LA PROCÉDURE ACCÉLÉRÉE - En cas d'extrême urgence et sur décision gouvernementale.



## Pour aller plus loin...

Demande de reconnaissance de l'état de catastrophe naturelle pour le maire (2 moyens) :

- Formulaire CERFA n°13669\*01
- iCatNat : <https://www.icatnat.interieur.gouv.fr/mairie/accueil/>

Information sur les moyens et procédures d'indemnisation

<https://www.georisques.gouv.fr/minformer-sur-la-prevention-des-risques/la-garantie-cat-nat>

# Pense-bête ✓

Complétez votre DICRIM avec vos propres observations et actions à mettre en œuvre dans votre foyer pour protéger votre intégrité, celle de vos proches ainsi que vos biens.

---

---

---

---

---

---

---

---

---

---

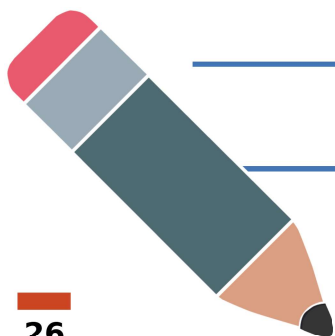
---

---

---

---

---



La réalisation de ce document a été soutenue par le PETR Pays des Nestes qui a œuvré dans le cadre du Programme d'Actions pour la Prévention des Inondations (PAPI)

---

Conception graphique : C-PRIM

Document à conserver chez soi. Ne pas jeter sur la voie publique.

*À l'image du parapluie qui vous abrite des intempéries,  
ce livret d'encre et de papier peut protéger votre vie.  
Portant les périls naturels et anthropiques aux consciences,  
il aiguisé votre regard et forge votre résilience.*

 **18** POMPIERS

 **112** TOUTE URGENCE

 **17** GENDARMES

 **15** SAMU

 **05 62 99 03 27**  
MAIRIE DE NISTOS

Prévision et vigilance  
météorologiques

[www.meteofrance.com](http://www.meteofrance.com)

Surveillance du niveau  
de la Neste

[www.vigicrues.gouv.fr](http://www.vigicrues.gouv.fr)

Pour plus d'informations  
sur les risques de votre  
commune

[www.georisques.gouv.fr](http://www.georisques.gouv.fr)

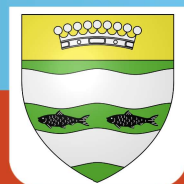
Préfecture des  
Hautes-Pyrénées

[www.hautes-pyrenees.gouv.fr](http://www.hautes-pyrenees.gouv.fr)

Radio Vallée  
D'Aure du  
Louron  
94.6 FM

France Info  
105.3 FM

France Inter  
89.1 FM



**Mairie de Nistos**

1 bis, route du Sausset - 65150 Nistos

Édition 2024